



Produktinformation

Product Information

Informations de produit

MCE 530

Kondensatormikrofon

Condenser Microphone

Microphone condensateur

■ **Sie haben sich** für das Kondensatormikrofon MCE 530 von beyerdynamic entschieden. Vielen Dank für Ihr Vertrauen. Nehmen Sie sich bitte einige Minuten Zeit und lesen Sie diese Produktinformation aufmerksam durch.

Anwendung

■ **Das MCE 530 eignet** sich zur Abnahme der verschiedensten Instrumente. Es empfiehlt sich für Blech- und Holzblasinstrumente sowie für Gitarre und andere Saiteninstrumente sowie für Choraufnahmen.

Mit dem Popp-/Windschutz WS 53 eignet sich das MCE 530 auch als Sprechermikrofon in Kirchen und Hallen. Durch sein geringes Gewicht kann es problemlos auf Schwanenhälsen montiert werden. Mit einem MCE 530-Mikrofonpaar und der variablen Stereo-Halterung MAV 802 sind Stereoaufnahmen im XY- oder ORTF-Verfahren möglich.

Anschluss

■ **Das MCE 530 hat** einen 3-pol. XLR-Stecker und kann an jeden Mikrofoneingang mit Phantomspeisung (11 - 52 V) angeschlossen werden. Wir empfehlen zum Betrieb eine Phantomspannung von 48 V.

Aufstellung

- Für besten Klang und höchste Lautstärke positionieren Sie das Mikrofon am besten direkt vor der Schallquelle.
- Aufgrund der frequenzunabhängigen Nierencharakteristik tritt auch bei seitlichen Bewegungen des Instruments keine Klangverfärbung auf.
- Um maximale Rückkopplungssicherheit zu erreichen, sollten Sie das Mikrofon so positionieren, dass die Monitorbox genau von hinten auf das Mikrofon strahlt.
- Zur Befestigung auf Stativen ist im Lieferumfang eine Mikrofonklammer enthalten.

Pflege

■ **Bei Bedarf reinigen** Sie das MCE 530 mit einem weichen feuchten Tuch. Wenn notwendig, können Sie ein mildes Reinigungsmittel (z.B. Geschirrspülmittel) verwenden, auf keinen Fall lösemittelhaltige Reiniger. Achten Sie darauf, dass in den Mikrofonwandler kein Wasser läuft.

Wenn Sie einen Popp- oder Windschutz verwenden, können Sie diesen bei Bedarf in klarem warmen Wasser reinigen. Vor dem nächsten Gebrauch sollte er vollständig trocken sein.

Service

■ **Im Servicefall wenden** Sie sich bitte an autorisiertes Fachpersonal. Öffnen Sie das Mikrofon auf keinen Fall selbst, Sie könnten sonst alle Garantieansprüche verlieren.

Versionen

Bez.	Beschreibung	Best.-Nr.
MCE 530	Kondensatormikrofon (Back-Elektret), Niere, schwarz, mit Mikrofonklammer MKV 109	466.387
MCE 530	Stereo-Set mit 2 gepaarten MCE 530, 2 x MKV 109, 2 x WS 53 und Stereoschiene im Kunststoffkoffer	471.941

Zubehör - optional

BMC 05 FM BLK	Mikrofonkabel XLR-XLR, 5 m lang.	434.787
BMC 10 FM BLK	Mikrofonkabel XLR-XLR, 10 m lang.	434.795
EA 19/25	Elastische Aufhängung 19 - 25 mm, inkl. Mikrofonklammer MKV 11	407.194
MAV 800	Mikrofon-Abhängevorrichtung	448.133
MAV 802	Variable Stereo-Halterung	453.323
WS 53	Windschutz für MCE 530, anthrazit.	436.607

Technische Daten

(gemessen bei 48 V Phantomspeisung)

Wandlerprinzip	Kondensator (Back-Elektret)	
Arbeitsprinzip	Druckgradientenempfänger	
Übertragungsbereich	30 - 20.000 Hz	
Richtcharakteristik	Niere	
Feldleerlaufübertragungsfaktor	5 mV/Pa = -46 dBV	
Nennimpedanz	200 Ω	
Nennabschlussimpedanz	> 1 k Ω	
Max. Grenzschalldruckpegel		
bei f = 1 kHz	136 dB (bei 48 V Phantomspeisung)	126 dB (bei 12 V Phantomspeisung)
Geräuschspannungsabstand bei 1 Pa	64 dB	
A-bewerteter		
Äquivalentschalldruckpegel	22 dB	
Spannungsversorgung	11 - 52 V Phantom (empfohlene Phantomspeisung: 48 V)	
Stromaufnahme	< 6 mA	
Anschluss	3-pol. XLR	
Abmessungen	Länge:	100 mm
	Durchmesser:	19,5 mm
Gewicht (ohne Klammer)	36 g	

■ **Thank you for** selecting the MCE 530 condenser microphone. Please take some time to read carefully through this product information before using the microphone.

Application

■ **The MCE 530 has** been designed for miking various instruments. It is ideal for miking brass and woodwind instruments as well as for guitars and other string instruments and choir recording. Using the WS 53 wind screen the MCE 530 is also an ideal speaker's microphone in churches and halls. Due to its light weight it can be easily mounted onto goosenecks. Exceptional XY stereo recordings may be achieved using two MCE 530 microphones with the adjustable MAV 802 mounting for two microphones.

Connection

■ **The MCE 530 is** equipped with a 3-pin XLR-plug and can be connected to any microphone input supplying phantom power (11 - 52 V). We recommend a phantom power of 48 V.

Setting up and use

- To achieve the best results place the microphone directly in front of the sound source.
- Due to the cardioid polar pattern independent of frequency there is no coloration even when the instrument is moved off-axis.
- To achieve the maximum gain before feedback, place the monitor on an 180° axis from the front of the microphones.
- Supply of the MCE 530 includes a microphone clamp for mounting onto stands.

Maintenance

■ **Use a soft,** damp cloth for cleaning the MCE 530 microphone. If necessary, you can use a gentle cleaning agent (such as washing-up liquid). Make sure not to allow any water to enter the microphone and never use any solvent cleaners. If you use a pop or wind screen, you can clean it in clear, warm water. It should be completely dry, before it is used again.

Service

■ **Servicing must be** carried out by qualified service personnel only. Dismantling the microphone yourself will invalidate the guarantee.

Versions

Model	Description	Order #
MCE 530	Condenser microphone (back electret), cardioid, black, with MKV 109 microphone clamp	466.387
MCE 530	Stereo Set consisting of 2 matched MCE 530, 2 x MKV 109, 2 x WS 53, stereo bracket and rugged plastic case	471.941

Optional Accessories

BMC 05 FM BLK	Mic cable XLR-XLR, 5 m long	434.787
BMC 10 FM BLK	Mic cable XLR-XLR, 10 m long	434.795
EA 19/25	Elastic suspension 19 - 25 mm, with MKV 11 microphone clamp	407.194
MAV 800	Clip for hanging mounting of microphones	448.133
MAV 802	Multi-purpose mounting for two microphones	453.323
WS 53	Wind screen for MCE 530, charcoal-grey	436.607

Technical Specifications

(measured with 48 V phantom power)

Transducer type	Condenser (back-electret)
Operating principle	Pressure gradient
Frequency response	30 - 20,000 Hz
Polar pattern	Cardioid
Open circuit voltage	5 mV/Pa = -46 dBV
Nominal impedance	200 Ω
Load impedance	> 1 k Ω
Max. SPL at f = 1 kHz	136 dB (at 48 V phantom power) 126 dB (at 12 V phantom power)
S/N ratio rel. to 1 Pa	64 dB
A-weighted equivalent SPL	22 dB
Supply voltage	11 - 52 V phantom (recommended 48 V)
Current consumption	< 6 mA
Connection	3-pin XLR
Dimensions	Length: 100 mm Diameter: 19.5 mm
Weight (without mic clamp)	36 g

■ **Nous vous félicitons** pour l'achat du microphone condensateur MCE 530 de beyerdynamic et vous remercions de votre confiance. Veuillez lire attentivement ces informations produit avant de la mise en marche du microphone.

Application

■ **Le MCE 530 est** un microphone conçu spécialement pour la prise de son d'instruments comme des instruments à vent en bois, la guitare et des instruments à cordes et pour des enregistrements de chœur.

Avec la bonnette anti-vent/anti-pop WS 53, le MCE 530 est idéal aussi pour une utilisation dans les églises et les halles. Il peut être facilement monté sur un col cygne grâce à son faible poids.

Une paire de microphones MCE 530 et la fixation stéréo variable MAV 802 permettent des enregistrements stéréo XY ou DRTF.

Branchement

■ **Le MCE 530 est** muni d'une embase XLR à 3 broches. Il se branche directement sur toute entrée micro pouvant fournir un courant fantôme entre 11 et 52 V. Nous recommandons un courant fantôme de 48 V.

Fixation et positionnement

- Pour obtenir les meilleurs résultats, il faut placer le microphone directement devant la source sonore.
- Grâce à la directivité cardioïde sur toute la bande passante du MCE 530 il n'y a pas de risque de coloration du son, même lorsque l'instrument se déplace hors axe du microphone.
- Le MCE 530 disposant d'une sensibilité élevée, il faut veiller, lors d'une utilisation sur une scène, que les moniteurs de retour soient placés dans un angle d'environ 180° par rapport à l'axe longitudinal du microphone.
- Le MCE 530 est fourni avec une pince de micro pour un pied de sol.

Entretien

■ **Si nécessaire, veuillez** nettoyer le MCE 530 avec un tissu doux humidifié. Vous pouvez ajouter un produit vaisselle; n'utilisez jamais des détergents; éviter toute pénétration de l'eau dans le transducteur du microphone.

Si vous utilisez une bonnette anti-vent ou anti-pop, vous pouvez la nettoyer à l'eau claire, chaude. Elle doit être complètement sèche avant de la réutiliser.

Service après-vente

■ **En cas de** dommage, veuillez vous adresser au service après-vente de beyerdynamic. N'ouvrez pas le microphone, vous risqueriez sinon de perdre vos droits de garantie.

Versions

Modèle	Description	Art. N°
MCE 530	Microphone condensateur (back électret), cardioïde, noir, avec pince de microphone MKV 109	466.387
MCE 530	Stéréo set avec 2 MCE 530 adaptés, 2 x MKV 109, 2 x WS 53, fixation stéréo et valise plastique	471.941

Accessoires en option

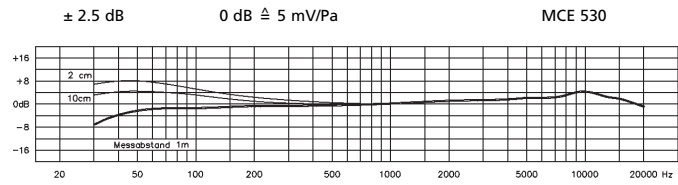
BMC 05 FM BLK	Câble de microphone XLR-XLR, 5 m	434.787
BMC 10 FM BLK	Câble de microphone XLR-XLR, 10 m	434.795
EA 19/25	Suspension élastique 19 - 25 mm, avec pince de microphone MKV 11	407.194
MAV 800	Suspension microphone	448.133
MAV 802	Fixation stéréo variable	453.323
WS 53	Bonnette anti-vent pour MCE 530, anthracite	436.607

Spécifications techniques

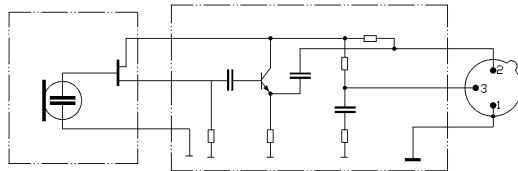
(avec alimentation fantôme de 48 V)

Type de transducteur	Condensateur (back-électret)	
Fonctionnement acoustique	Gradient de pression	
Bande passante	30 - 20.000 Hz	
Directivité	Cardioïde	
Sensibilité	5 mV/Pa = -46 dBV	
Impédance nominale	200 Ω	
Impédance de charge nom.	> 1 k Ω	
Niveau de pression sonore max.		
f = 1 kHz	136 dB (alimentation fantôme 48 V)	126 dB (alimentation fantôme 12 V)
Rapport signal/bruit, 1 Pa	64 dB	
Pression sonore pondérée A	22 dB	
Alimentation	11 - 52 V fantôme (recommandé: 48 V)	
Consommation	< 6 mA	
Connecteur	XLR 3 broches	
Dimensions	Longueur:	100 mm
	Diamètre:	19,5 mm
Poids (sans pince de fixation)	36 g	

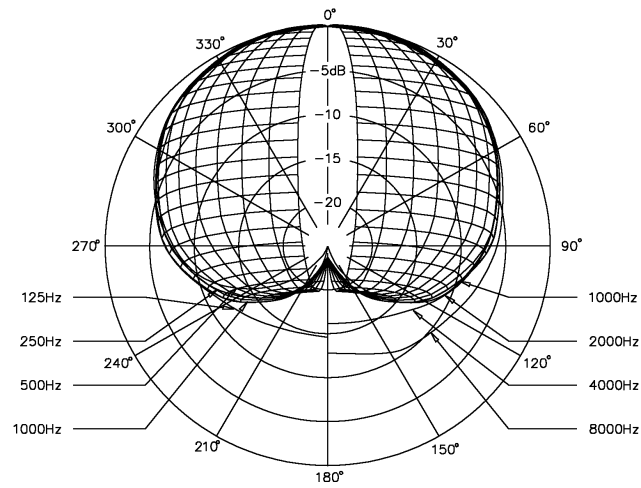
**Frequenzkurve / Frequency response curve /
 Courbe de fréquence**



**Schaltbild /
 Wiring diagram /
 Diagramme de câblage**



**Richtdiagramm /
 Polar pattern /
 Directivité**





beyerdynamic GmbH & Co. KG
Theresienstr. 8
D-74072 Heilbronn
Tel. +49 (0) 71 31 / 617-0
Fax +49 (0) 71 31 / 617-224
info@beyerdynamic.de
www.beyerdynamic.de

beyerdynamic U.K. Ltd.
17 Albert Drive
Burgess Hill RH15 9TN
Tel. +44 (0)1444 / 258258
Fax +44 (0)1444 / 258444
sales@beyerdynamic.co.uk
www.beyerdynamic.co.uk

beyerdynamic Inc. USA
56 Central Ave.
Farmingdale, NY 11735
Tel. +1 (631) 293-3200
Fax +1 (631) 293-3288
salesUSA@beyerdynamic.com
www.beyerdynamic.com